

**Мониторинг
грудного вскармливания
в Архангельской области
1999 – 2017 годы**

Пастбина Ирина Михайловна
*ведущий консультант отдела
медицинской помощи детям и службы
родовспоможения
министерства здравоохранения
Архангельской области*

26 января 2018 г.

г. Архангельск

ФЕДЕРАЛЬНЫЕ НОРМАТИВНЫЕ ДОКУМЕНТЫ (1)

Порядок

по акушерско-гинекологической помощи
приказ Минздрава России № 572н
(2012 г.):

- проведение семейно-ориентированных родов,
- 1-е прикладывание к груди не позднее 1,5-2 час. после рождения, не менее 30 мин.,
- совместное пребывание, свободный доступ членов семьи к родильнице и новорожденному,
- время пребывания после физиологических родов - 3 суток.
- При выписке лечащим врачом родильнице необходимо давать разъяснения о пользе и рекомендуемой продолжительности ГВ.

Порядок по неонатологии

Приказ МЗРФ № 921н (2012 г.):

- При рождении здорового доношенного новорожденного - процедуры, направленные на поддержание ГВ,
- в течение 1-х суток осмотр мед. сестрой каждые 3,5 часа, неонатологом ежедневно,
- при ухудшении самочувствия – не реже одного раза в 3 часа, результаты осмотров заносятся в первичную мед. документацию медсестрой и врачом.

Функции отделения новорожденных:

- организация и обеспечение совместного пребывания;
- проведение мероприятий по поддержке ГВ;
- санитарно-просветительная работа с матерями и родственниками новорожденных;
- освоение и внедрение в практику новых эффективных методов профилактики.

ФЕДЕРАЛЬНЫЕ НОРМАТИВНЫЕ ДОКУМЕНТЫ (2)

- **Универсальный уровень ГВ по критериям ВОЗ:**
- ИГВ – до 1 месяца жизни 95%,
 - ИГВ – от 1 до 6 мес. – 90%,
 - ГВ – 6-23 месяца – 90%.

**Критерии эффективности работы
врача-педиатра участкового**
(приказ МЗРФ № 283 от 19.04.2007)

показатели ГВ среди детей

4 месяца – 80%,

6 месяцев – 50%,

12 месяцев – не ниже 30%

- **Национальная программа оптимизации вскармливания детей до года в РФ, 2009 г.**
утверждена Союзом педиатров России

**Порядок оказания
педиатрической помощи
приказ Минздрава России № 366н
(2012 г.):**

ДПО осуществляет:

патронаж беременных педиатром участковым,
первичный патронаж к новорожденному и детям
до года жизни,
организацию рационального питания детей.

Функции кабинета педиатра участкового:

организация санитарно-гигиенического
воспитания и обучения родителей,
проведение санитарно-просветительной работы с
родителями по профилактике детских болезней.

+ в ДПО - кабинет здорового ребенка:

2 должности врача-педиатра,

2 должности медсестры на 10 тыс.

прикрепленного детского населения,

1 должность социального работника,

медицинский психолог (в зависимости от объема
работы).

НОРМАТИВНЫЕ ДОКУМЕНТЫ АРХАНГЕЛЬСКОЙ ОБЛАСТИ (1)

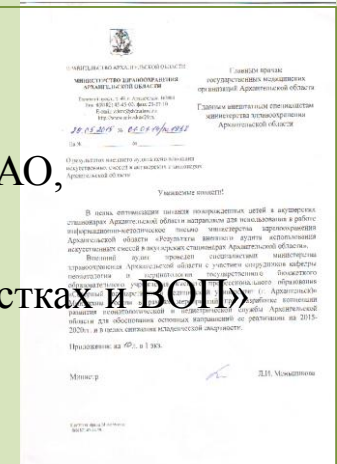
• Распоряжения МЗАО

- О проведении областной НПК в честь иконы Божией Матери «Млекопитательница» (ежегодно, с 2001 г.)
- «О годовых отчетах государственных медицинских организаций»: *раздел «ГВ» в структуру пояснительных записок неонатологической и педиатрической службы, включены* таблицы для сбора сведений об охвате ГВ от 0 до 12 месяцев, *об использовании искусственных смесей* в акушерских стационарах (с 2013 г.)
- **КОНЦЕПЦИЯ** развития неонатологической и педиатрической службы АО:
- **ГВ – одно из основных направлений работы** (решение коллегии МЗАО, 2015 г.)
- **УТВЕРЖДЕНЫ** от 05.08.2016 № 396-рд:
- **Координационный совет** АО по охране, поддержке и поощрению ГВ в АО,
- **Положение о ежегодном областном конкурсе «ГВ – ведущий вектор профилактики»,**
- карта «Мониторинг ГВ и питания ребенка первого года жизни».

НОРМАТИВНЫЕ ДОКУМЕНТЫ АРХАНГЕЛЬСКОЙ ОБЛАСТИ (2)

- **Информационно-методические письма МЗАО:**

- **2015 г.**
- Результаты внешнего аудита использования ИС в акушерских стационарах АО,
- показателей ГВ детей 1-го года жизни в АО,
- **Круглый стол «Реальная статистика показателей ГВ на педиатрических участках и ВОП»**
- **2016 г.**
- О результатах текущего аудита показателей ГВ детей 1-го года жизни в АО за 2015 г.,
- О мероприятиях Всемирной Недели поддержки ГВ и проведении смотра-конкурса «ГВ»,
- **2017 г.**
- О видео - пособии Российская Ассоциация Специалистов Перинатальной Медицины,
- О показателях распространенности ГВ в ГМО за 2016 г.,
- О мероприятиях Всемирной Недели ГВ-2017, ежегодном смотре-конкурсе на лучшую организацию по охране и поддержке ГВ,
- Оценка практики акушерского стационара в поддержку ГВ.



НАУЧНО-МЕТОДИЧЕСКАЯ РАБОТА АРХАНГЕЛЬСКОЙ ОБЛАСТИ (1)

НАУЧНЫЕ ПРОЕКТЫ:

«Определение факторов перинатального периода и социальных детерминант, влияющие на раннее прекращение ГВ» (2010 - 2012 г.);

Анкетирование участников НПК – специалистов акушерской, неонатологической и педиатрической службы (2014 г.);

Анкетирование Нео-ИБДР - международное исследование по самооценке политики и практики по защите, поощрению и поддержке ГВ в неонатальных отделениях (апрель 2017 г.);

Тестирование слушателей ФПК Арх. Мед. колледжа по вопросам ГВ (ноябрь 2017 г., участники телемоста Томск-Архангельск);

Тестирование Национальным координатором – представителем ВОЗ/ЮНИСЕФ специалистов ГМО по вопросам ГВ (участники обл. НПК, Северодвинск, ноябрь 2017 г.)

ПОСОБИЯ:

«Счастье рождения», путеводитель по беременности, 2013 г.

«Вскармливание и уход за малышом», пособие для родителей, 2015 г.

ПОДГОТОВКА экспертов:

Обучение на цикле ТУ, НИИ общественного здоровья и управления здравоохранением ГБОУ ВПО Первый Московский ГМУ им. И.М. Сеченова (8 представителей ГМО АО, 2015 г.),

Обучение на семинаре «Актуальные вопросы консультирования по ГВ: отечественный и зарубежный опыт» (8 представителей АО, Москва, 2016 г.).

НАУЧНО-МЕТОДИЧЕСКАЯ РАБОТА АРХАНГЕЛЬСКОЙ ОБЛАСТИ (2)

ВСЕМИРНАЯ НЕДЕЛЯ ГВ

- Ежегодно, 1-7 августа по тематике ВОЗ/ЮНИСЕФ с 2014 г. в АО

КОНФЕРЕНЦИИ:

- *ежегодные* (январь, посвященные Иконе Божьей Матери «Млекопитательница»),
- *тематические*, приурочены к Международному Дню медицинской сестры, Международному Дню недоношенного ребенка

ИНФОРМАЦИОННЫЙ РЕСУРС:

- официальные сайты:
- МЗАО - папка «В помощь маме»,
- Архангельского центра медицинской профилактики «Здоровое питание», - «Младенцы»,
- ГМО

ПРОФЕССИОНАЛЬНЫЕ СВЯЗИ:

Москва: Национальный центр ГВ, участие делегации 7 ГМО во 2-й Всероссийской НПК с международным участием «Грудное вскармливание в современном мире» (2016 г.);

Волгоград: *обмен опытом (визит в Архангельск делегации ПЦ,ЦГВ, 2016 г.)*

Телемост: *Томск – Москва – Астрахань - Волгоград – Архангельск, посвящен 10-летию Томского Центра ГВ (ноябрь 2017 г.)*



ДОСТИЖЕНИЯ – 2015 – 2016

Переаттестация БДР - 2015

- **Архангельский клинический родильный дом им. К.Н.Самойловой**



- **Родильное отделение Архангельской областной клинической больницы**

Конкурс ГВ-2016

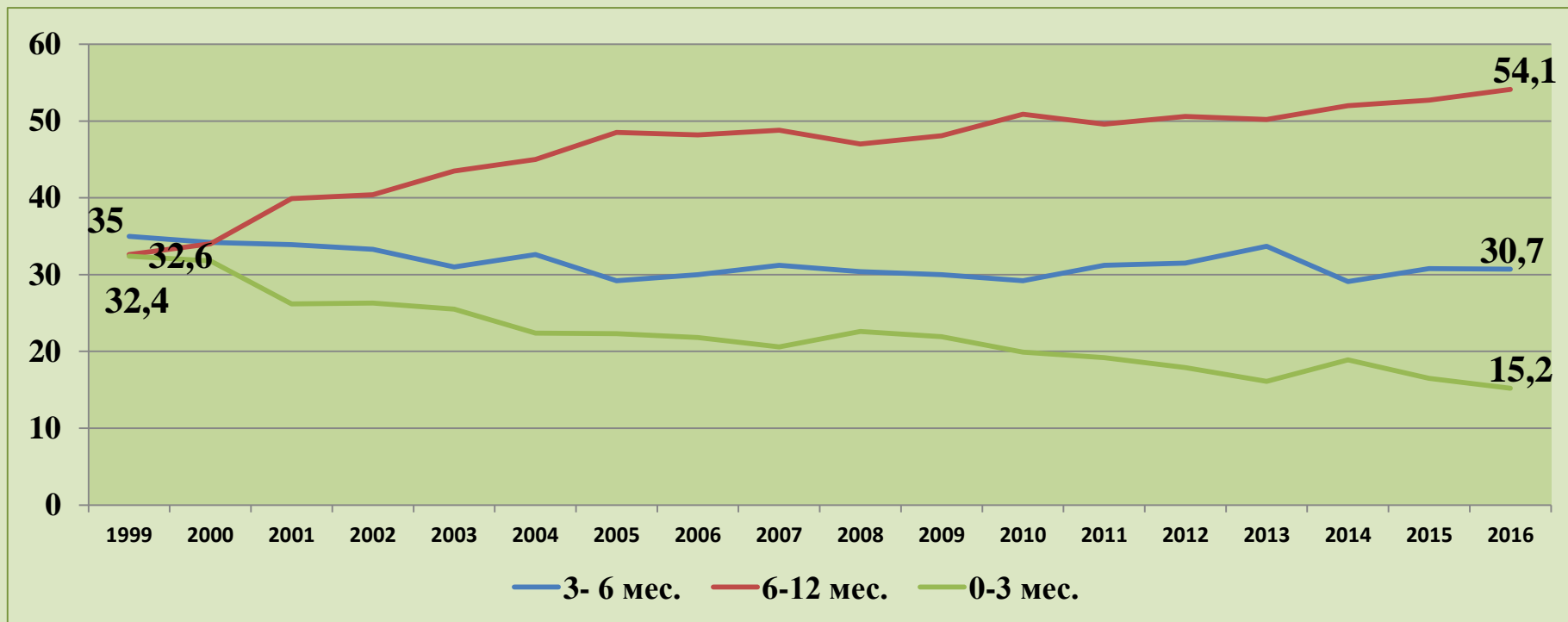
ПОБЕДИТЕЛИ НОМИНАЦИЙ:

- **Пренатальная подготовка к лактации - Новодвинская ЦГБ**
 - **Инициация ИГВ АРД им. К.Н. Самойловой**
- **ГВ в чрезвычайной ситуации**
 - **СГДКБ**
- **Эффективная поддержка ГВ**
 - **АГДКП**



Динамика показателей грудного вскармливания в Архангельской области за 1999 – 2016 гг.

(в %, от числа детей достигших возраста 1 год)

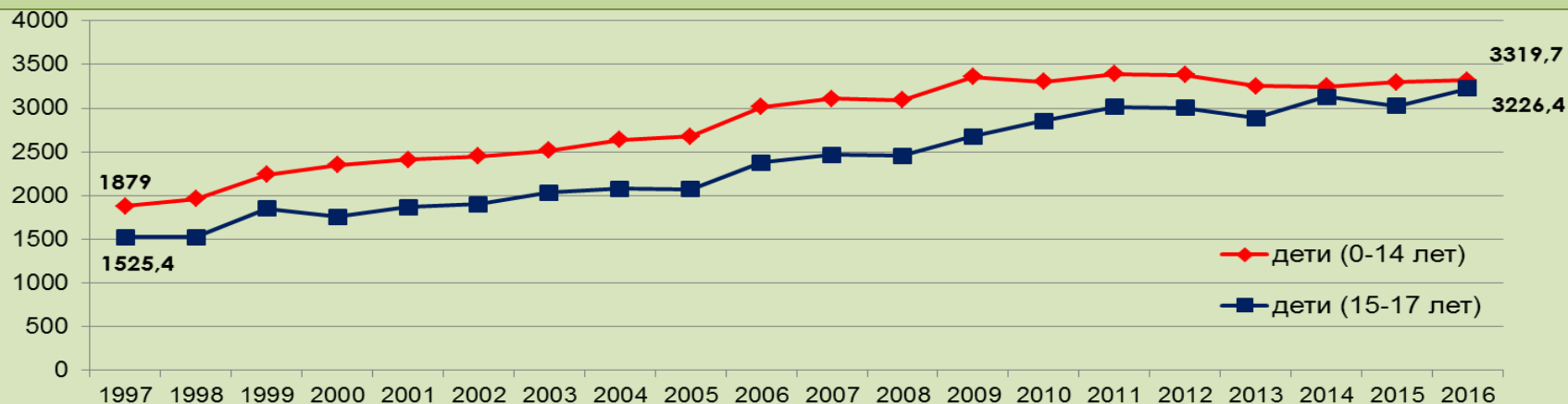


За 18 лет охват ГВ от 0 до 12 мес. увеличился на 17,2%;
сократилась доля, завершивших ГВ от 3 до 6 месяцев - на 4,3%,
от 0 до 3 мес. – в 2,1 раза!
Рост охвата ГВ от 6 до 12 мес. на 21,5%.



NB! Каждый 6-й ребенок (15,2%) не получает грудное молоко или завершает ГВ до 3-х месяцев, что сохраняет актуальность оптимизации системы пропаганды ГВ в регионе

ДИНАМИКА ОБЩЕЙ ЗАБОЛЕВАЕМОСТИ ДЕТЕЙ в Архангельской области



Рост общей заболеваемости детского населения за 19 лет почти в 2 раза

Структура общей заболеваемости, 2016 г. (в %)

от 0 до 14 лет




от 15 до 17 лет



**1-е место
болезни
органов
дыхания**

**ЗАДАЧА на 2018 год
для акушерской, неонатологической и
педиатрической служб**



**ПЕРЕЗАГРУЗКА
стиля работы медицинских организаций,
по пропаганде грудного вскармливания
в Архангельской области**

**ТЕКУЩИЙ АУДИТ
показателей
грудного вскармливания
в Архангельской области
2014 – 2017 годы**