

Лактация, релактация, лактационные кризисы.

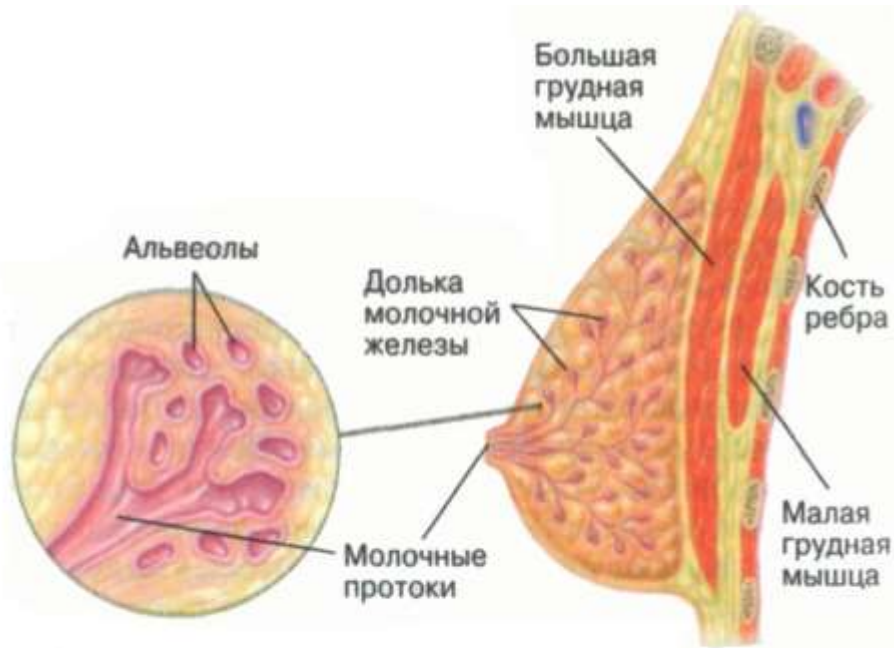
Сизюхина Н.Н.
Архангельск, 2018г.

Лактация

- Лактация – это естественный процесс выработки грудного молока у женщины, который начинается сразу после родов

Физиология лактации

1 половины беременности

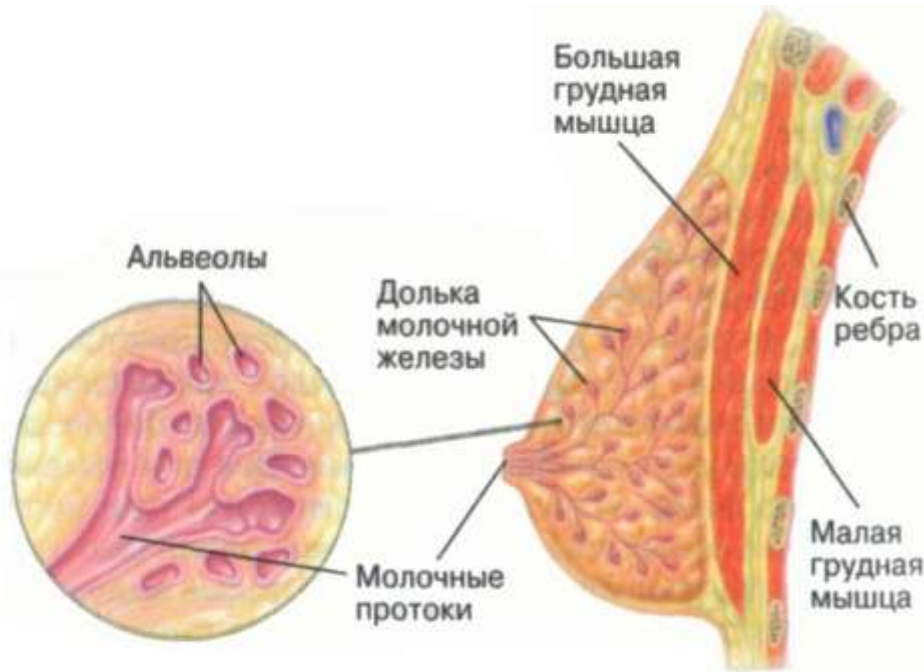


Дольки молочной железы Поперечный срез грудной железы
Строение грудной железы.

- Пролиферация эпителиальных клеток альвеол
- Формирование новых протоков
- Развитие долевой архитектоники железы

Физиология лактации

2 половины беременности

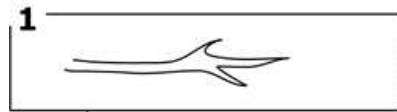


Дольки молочной железы Поперечный срез грудной железы
Строение грудной железы.

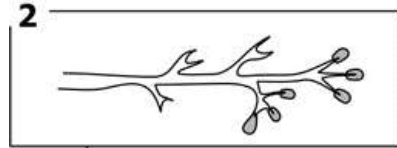
- Замедление пролиферации
- Секреторная дифференцировка эпителия

А — гормональный контроль развития; **Б** — лактирующая железа. **1** — закладка выводных протоков; **2** — развитие выводных протоков; **3** — рост секреторных отделов и деление железы на доли; **4** — секреция молока; **5** — проточек; **6** — альвеола; **7** — внутридольковый проток; **8** — молочный проток; **9** — молочный синус; **10** — граница ареолы; **11** — сосок; **12** — ампула.

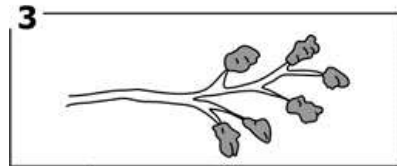
А



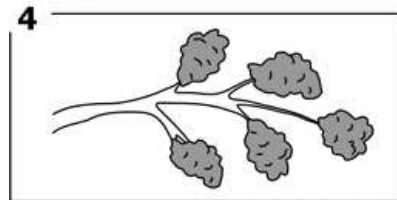
Эстрогены, СТГ, глюкокортикоиды



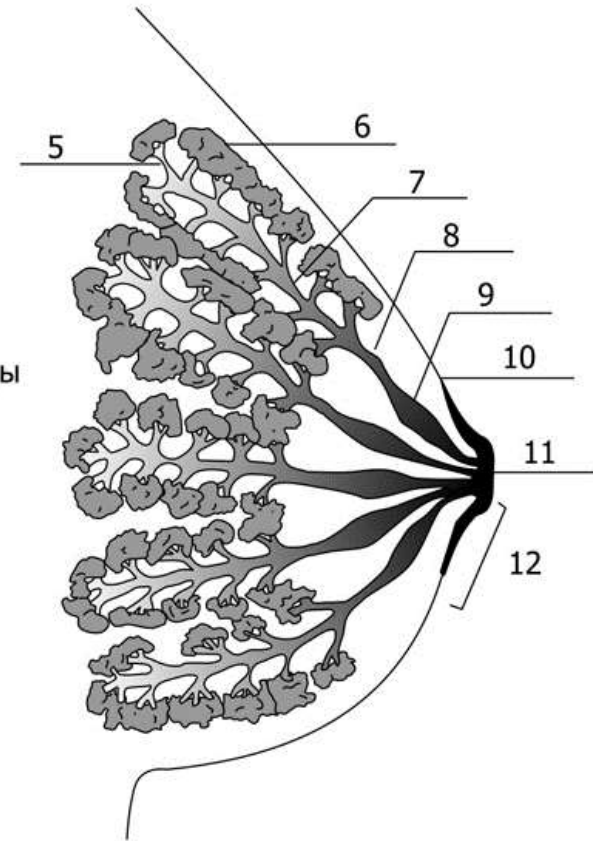
Эстрогены, прогестерон, пролактин, СТГ, глюкокортикоиды



Пролактин, глюкокортикоиды, инсулин



Б



Увеличение размера молочной железы

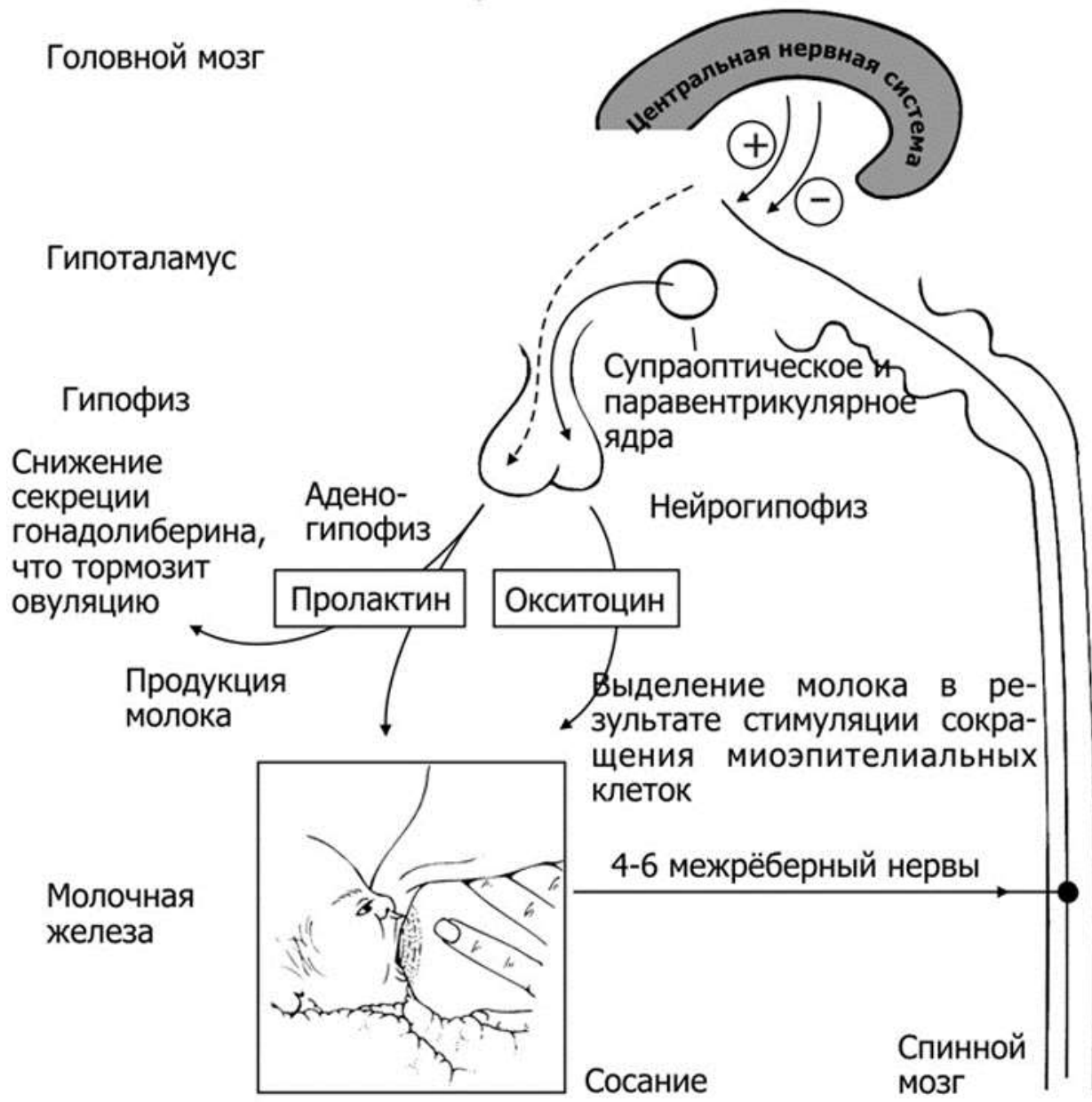
- гипертрофия кровеносных сосудов с увеличением кровотока в 2 раза
- рост миоэпителиальных клеток и соединительной ткани
- прирост жировой ткани
- задержка жидкости и электролитов

Процесс лактации

- Маммогенез – рост и развитие молочных желез
- Лактогенез – начало секреции молока
- Галактопоз – поддержание уровня секреции молока

Мультигормональное влияние на рост молочных желез и лактацию

маммогенез	лактогенез	галактопоз
эстрогены	пролактин	↓ половых гормонов
прогестерон	↓ эстрогенов	сосание (окситоцин, пролактин)
пролактин	↓ прогестерона	гормон роста
гормон роста	↓ плацентарного лактогена	глюкокортикоиды
глюкокортикоиды	глюкокортикоиды	инсулин
эпителиальный фактор роста	инсулин	тироксин и паратгормон



Нейро эндокринные рефлексы при сосании

Синтез молока

пролактин



индукция синтеза матричных РНК



продукция энзимов и протеинов молока в
альвеолярных клетках



синтез и секреция молока

Субстраты для продукции молока

- Кишечник матери
- Синтез в печени матери

Биодоступность субстратов

- Усиление кровотока в молочных железах, печени, ЖКТ на 20-40%
- ↑сердечного выброса при кормлении грудью

Синтез лактозы

- образование из глюкозы и галактозы
- катализатор синтеза - α -лактоальбумин
- при беременности α -лактоальбумин ингибируется половыми гормонами

Синтез жиров

- происходит в эндоплазматическом ретикулуме
- пролактин и инсулин стимулируют образование триглицеридов

Синтез белков

- большинство вновь синтезируются в секреторных клетках
- из заменимых и незаменимых аминокислот плазмы крови
- индукция пролактином
- усиление - кортизол и инсулин



Релактация

- Возобновление грудного вскармливания после возникшего перерыва

Условия релактации

- регулярная (желательно каждые три часа или чаще) стимуляция груди сосанием или сцеживанием
- повышение уровня пролактина
- прирост железистого компонента железы
- выработка молока
- регулярное удаление молока из железы
- постепенный прирост количества молока

Необходимость релактации

- Преждевременные роды
- Тяжелое состояние ребенка с невозможным грудным вскармливанием
- Отделение матери от ребенка
- Ошибки в уходе, использование искусственных заменителей материнской груди
- Необоснованное введение докорма и снижение количества грудного молока
- Признание матерью отрицательных моментов искусственного вскармливания
- Желание кормить грудью приемного ребенка (индукция лактации)

Техника релактации

- выяснить причину прекращения или отсутствия грудного вскармливания, направить усилия на ее устранение
- увеличить частоту и качество стимуляции груди
- ребенку во время релактации необходимо дополнительное питание
- использование системы докорма у груди
- совместный сон, ношение ребенка на руках или в слинге, кожный контакт, постоянная возможность прикладываться к груди, укачивание
- моральная поддержка семьи и близких
- полное исключение сосок-пустышек и бутылочек с сосками



Лактационные кризы

- временное уменьшение количества молока
- 3–6 неделя послеродового периода
- 3–4, 7–8, 12 месяцы лактации
- длительность 3–4 дня

- нормализация эмоционального состояния матери
- как можно больше времени проводить вместе с ребенком
- контакт «кожа к коже»
- максимально частое прикладывание к груди
- обязательные ночные кормления
- отсроченное введение заменителей грудного молока

